

ХАРАКТЕРИСТИКИ ПРОСОДИЧЕСКОЙ ВЫДЕЛЕННОСТИ В АНГЛИЙСКОМ ПОЛИТИЧЕСКОМ ДИСКУРСЕ И ИХ ВЛИЯНИЕ НА РЕАЛИЗАЦИЮ СОГЛАСНЫХ

В статье проанализированы характеристики просодической выделенности определенных компонентов британского политического дискурса. Выявлены особенности синтагматического членения подготовленной политической речи, акустические корреляты синтагматического ударения, а также их влияние на длительность щелевых согласных в слоге типа CV (на примере щелевого согласного /s/).

Ключевые слова: политический дискурс, подготовленная речь, просодическая выделенность, синтагматическое членение, синтагматическое ударение, словесное ударение, частота основного тона (ЧОТ), интенсивность, длительность, щелевые согласные.

PROSODIC PROMINENCE IN ENGLISH POLITICAL DISCOURSE AND ITS INFLUENCE ON CONSONANTS

Characteristics of prosodic emphasis in English political discourse are analyzed in the article. The specific features of syntagmatic division inherent to prepared political speech, acoustic correlates of syntagmatic stress and their impact on realization of consonants (namely the fricative /s/) are disclosed.

Key words: political discourse, prepared speech, prosodic emphasis, syntagmatic division, syntagmatic stress, word stress, pitch, intensity, duration, fricative consonants

Проблема интонации, просодических характеристик речи остается одной из наиболее актуальных в современных лингвистических исследованиях. По мнению авторитетного отечественного интонолога Т.М. Николаевой, несомненный интерес к интонации, к просодической стороне речи – одна из ярких черт мировой фонетики в целом [1]. Интонация обеспечивает адекватность восприятия речи в условиях конкретной коммуникации. При этом она играет особую роль, являясь не просто звуковой материей языка, а представляя концентрированное выражение коммуникативной семантики гетерогенных языковых средств, предстает в речи как «некий итог сбалансированного взаимодействия языковых и внеязыковых факторов» [2, с. 3].

Одним из чрезвычайно важных свойств интонации является функция организации и членения речевого потока [3, с. 320-321]. Посредством интонации звуковая цепь разбивается на отрезки различной длины, которые отделены друг от друга паузами и произносятся с определенным типом звучания, т.е. из потока речи вычленяется предложение целиком, а также отдельные его смысловые части (синтагмы) [4, с. 27].

Согласно Л.В. Щербе, под синтагмой понимается «фонетическое единство, выражающее единое смысловое целое в процессе речи-мысли и могущее состоять как из одной ритмической группы, так и целого ряда их» [5, с. 86]. Синтагма может обозначать не только сочетание слов, но и одно слово, если оно само по себе составляет семантически целостную и интонационно

оформленную единицу речи, как это делает группа слов. Правильное синтагматическое членение речи, несомненно, может рассматриваться в качестве маркера фонетически нормативной речи. Поскольку синтагматическое членение связано с членением смысловым, его характеристики непосредственным образом влияют на успешность коммуникации в различных ситуациях общения.

Ситуативная обусловленность речевого акта учитывается сегодня большинством исследователей, занимающихся изучением различных типов дискурса. Особый интерес вызывает политический дискурс – разновидность дискурса институционального.

Известно, что успешность публичной речи как устной формы коммуникации в значительной степени зависит от ее интонационного оформления. Результаты многих работ свидетельствуют, что успешность речей политиков определяется, с одной стороны, спецификой конкретного выступления, соблюдением стилевых и жанровых норм, а с другой, – замыслом автора речи. При этом важно, чтобы все структурные и содержательные элементы речи были адекватно оформлены просодически, поскольку установлено, что в устной речи именно интонация служит ключом к правильной интерпретации аудиторией содержания речи [6, с. 5].

Говоря о публичной речи политиков, стоит отметить, что нередко она является заранее подготовленной и воспроизводится с опорой на письменный текст. При чтении подготовленного текста звуковой поток, как правило, полностью членится на линейные языковые единицы, обладающие смысловой, а также фонетической цельностью и оформленностью.

Особые характеристики ритмической организации публичной политической речи проявляются в характере синтагматического членения, которое отличается размеренностью и четкостью с точки зрения периодичности и длительности. Четкая ритмическая организация достигается выделением слогов, маркированных различными видами ударения во фразе – синтагматическим, логическим, фразовым. Просодическое выделение в политическом дискурсе осуществляется говорящим осознанно и мотивированно, для передачи определенного оттенка смысла. Политический дискурс, как свидетельствуют результаты нашего слухового и инструментального анализа, изобилует явлениями интонационной выделенности, что обусловлено его стилевой принадлежностью и особой коммуникативной направленностью.

Как отмечает С.А. Брантов, просодическими параметрами, которые потенциально могут служить средствами выделения наиболее важной информации, являются:

- максимальная высота тона высказывания;
- максимальный тональный диапазон на фокусной (максимально важной по смыслу) единице;
- прерывание шкалы (резкое повышение или понижение тона: а) непосредственно перед фокусной единицей, б) сразу за ней);
- ядерный тон;
- пик громкости (максимальный показатель громкости в высказывании);
- повышение громкости на фокусной единице по сравнению с предшествующим элементом;
- понижение громкости на следующем за фокусной единицей элементе;
- пауза, предшествующая фокусной единице;
- пауза, следующая за фокусной единицей;
- удлинение ударного слога (нетипичное растяжение одного или более слогов в фокусной единице);
- удлинение предшествующего фокусной единице ударного слога;
- удлинение следующего за фокусной единицей ударного слога;
- предшествующее ускорение (увеличение темпа речи по сравнению со средним для говорящего на участке высказывания, предшествующем фокусной единице);

последующее ускорение (увеличение темпа речи по сравнению со средним для говорящего на участке высказывания, следующим за фокусной единицей);

ускорение (то же, но на самой фокусной единице) [6, с. 65-66].

На наш взгляд, приведенный список достаточно полно отражает возможности просодической выделенности. Вместе с тем набор средств просодической выделенности наиболее важной информации варьирует по сочетаемости друг с другом в зависимости от коммуникативной ситуации и интенции говорящего.

В данной статье мы рассмотрим особенности синтагматического членения и просодической маркированности в публичной политической речи, которая относится к ораторскому стилю (устной разновидности публицистического стиля). Цель ораторской речи – убедить в правильности выдвигаемых положений, вызвать соответствующее замыслу автора отношение к излагаемым фактам, а иногда даже побудить к действию. Непосредственный контакт говорящего с аудиторией в ситуации устного публичного выступления обуславливает специфику синтаксического, фонетического и лексического оформления речи.

Цель нашего исследования – изучение просодической оформленности политической речи подготовленного характера, особенностей ее синтагматического членения и влияния просодической выделенности на реализацию сегментных единиц, в частности согласных.

Материалом для исследования послужили подготовленные речи британских политиков, заимствованные из Интернет-источников. Для дальнейшей обработки на ЭВМ с помощью программ компьютерного анализа речевого сигнала полученные аудиозаписи были переведены в звуковой формат WAV. В качестве методов исследования использованы слуховой и инструментальный виды анализа.

В ходе исследования нами были отобраны 100 неконечных синтагм. Этот выбор продиктован тем, что частотность неконечных синтагм в речи значительно выше по сравнению с конечными.

В качестве граничных маркеров синтагм принимались паузы, изменение мелодического контура – появление характерного восходяще-нисходящего движения ЧОТ (на границе между двумя синтагмами или фразами зачастую происходит возобновление снижающегося мелодического контура, а также резкое изменение его направления), усиление или, реже, ослабление интенсивности и варьирование темпа произнесения.

На следующем этапе экспериментального исследования рассматривались слова, маркированные в пределах синтагмы синтагматическим ударением. Как известно, благодаря словам, отмеченным синтагматическим ударением, достигается фонетическое единство синтагмы. По словам Л.Р. Зиндера, слово, несущее синтагматическое ударение, будет иметь ударный слог более сильный, более высокий (или низкий) и более долгий, чем другие слова той же синтагмы, не имеющие синтагматического ударения [7, с. 313]. Поскольку полем для реализации просодических средств выступают сегментные единицы, то степень «ударенности» слога коррелирует с выраженностью дифференциальных и интегральных признаков сегментов, составляющих данный слог – как гласных, так и согласных.

В ходе инструментального анализа аудиоматериала нами было выявлено, что к наиболее частотным проявлениям просодической выделенности (акцентуации, ударения) можно отнести следующие характеристики: мелодический пик (пик частоты основного тона или ЧОТ), ядерный тон (отличный от ровного), пик интенсивности (громкости) и понижение интенсивности (громкости) на

последующем элементе, наличие предшествующих и следующих за фокусной единицей пауз (сверхкратких – менее 100 мс и кратких – длительностью от 100 до 400 мс)*, замедление темпа речи.

Согласно литературным данным, преобладающим терминальным тоном в публичной политической речи является нисходящий тон. Наряду с нисходящими, употребляются также ровные тоны различных регистров. Кроме того, в ораторской речи присутствуют сложные терминальные тоны (восходяще-нисходящий и нисходяще-восходящий), основная задача которых сводится к приданию словам во фразе определенной степени выразительности, важности или новизны. Однако частотность данных тонов невелика, поскольку они, как правило, занимают конечное положение во фразе и используются для оформления эмфатического ударения (высокий нисходящий тон, нисходяще-восходящий тон или повышение тона) [8, с. 16-20; 9, с. 76-80].

В политической речи, подвергнутой анализу, нами были обнаружены практически все перечисленные выше разновидности тона. При этом синтагматическое, а также логическое или эмфатическое виды ударения отмечены восходяще-нисходящим тоном или резким повышением тона. Кроме того, при выделительном или эмфатическом ударении происходит значительное увеличение интенсивности (рис. 1а и 1б).

На рис. 1а мы можем наблюдать восходяще-нисходящее движение частоты основного тона на слове «ground», которое маркировано синтагматическим ударением (на рисунке данное слово выделено метками). Контур интенсивности того же высказывания (рис. 1б) отмечен резким подъемом (пиком) в месте реализации слова под синтагматическим ударением.

Выявленные в ходе анализа просодические характеристики неконечных синтагм приведены в

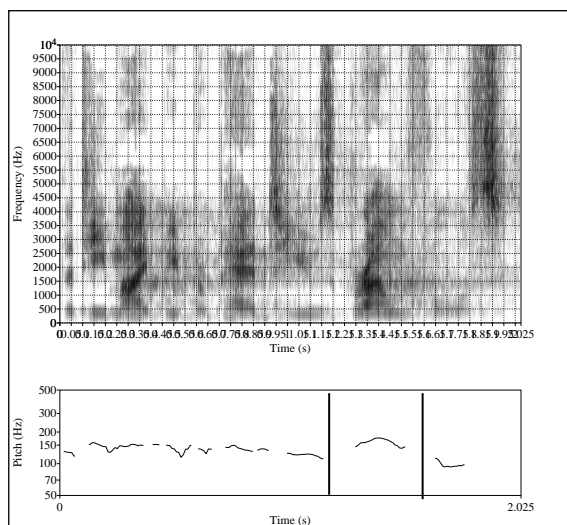


Рис. 1а. Контур ЧОТ синтагмы «that he might be prepared to use ground force».

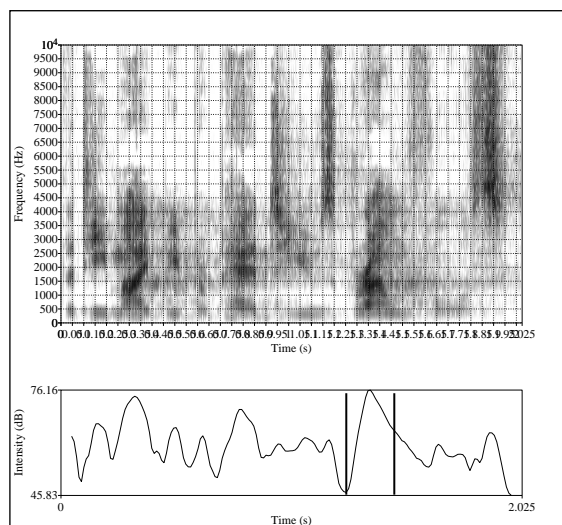


Рис. 1б. Контур интенсивности синтагмы «that he might be prepared to use ground force».

табл. 1. В столбце под номером 1 представлены интонационные единицы (синтагмы), полученные в ходе синтагматического членения текста в соответствии с правилами, указанными выше. Подчеркиванием выделены слова, находящиеся под синтагматическим ударением. В столбцах под номерами 2 и 3 обозначены типы движения ЧОТ и наличие либо отсутствие увеличения интенсивности на единицах, маркированных синтагматическим ударением соответственно. В столбце под номером 4 отмечено наличие либо отсутствие пауз, предшествующих или следующих за

* Стоит отметить, что паузы в публичной политической речи в абсолютном большинстве являются незаполненными и акустически характеризуются перерывом в фонации.

фокусной единицей; под фокусной единицей понимается слово, выделенное синтагматическим ударением.

Таблица 1

Просодические характеристики неконечных синтагм

Синтагма	Тип движения ЧОТ в слове, выделенном синтагматическим ударением		Увеличение интенсивности в слове, выделенном синтагматическим ударением		Наличие пауз	
	восходяще-нисходящий	резкое повышение тона	да	нет	перед фокусной единицей	после фокусной единицы
1. We put <u>pressure</u> on Milosevic	+		+		-	-
2. we threatened diplomatic <u>action</u>		+	+		-	-
3. and they require a <u>pre-emptive</u>	+		+		+	-
4. that he might be prepared to use <u>ground force</u>	+		+		-	-
5. I believe you can't have a <u>coherent</u> view		+	+		-	-
6. are affected <u>profoundly</u>	+		+		+	-
7. <u>over time</u>		+	+		-	-
8. and only global <u>development</u>		+	+		-	+
9. that's rocketed up the <u>agenda</u>		+	+		+	-
10. through energy <u>security</u>	+			+	-	+
11. we need a <u>framework</u>	+		+		-	-
12. the fact of a crisis <u>somewhere</u>		+	+		+	-
13. they can only be effectively <u>tackled together</u>		+	+		-	-

После анализа 100 отобранных синтагм и необходимых подсчетов можно сделать вывод, что в 64% случаев синтагматическое ударение характеризовалось восходяще-нисходящим тоном, а в остальных 36% – резким повышением тона на фокусной единице. Повышение интенсивности наблюдалось в абсолютном большинстве случаев – 94%. Нередко слово с синтагматическим (логическим или эмфатическим) ударением было выделено левосторонней паузой – 72%.

На следующем этапе анализа рассматривались акустические характеристики британских согласных в просодически маркированных слогах. Анализируемый корпус согласных был получен в результате сегментации речевого потока с помощью компьютерной программы PRAAT. Обращение к просодической выделенности тех или иных участков текста мы рассматриваем как необходимый шаг при многоуровневом подходе к анализу сегментных единиц. Тесное взаимодействие сегментного и супrasegmentного (интонационного, просодического) ярусов языка играет большую роль в коммуникативной организации любого высказывания. Особый статус просодии в языке заключается в том, что она выступает средством материализации языковых значений и в этой функции тесно связана с единицами сегментного уровня [10, с. 30-31].

Как известно, просодические особенности высказывания в первую очередь влияют на реализацию гласных звуков. Это объясняется местом и ролью гласных в звуковой системе языка. Просодическая специфика высказывания накладывает отпечаток на длительность гласных, что приводит к ее увеличению или уменьшению. Вместе с тем хранителем смысловых потенций языка является консонантная система, в то время как гласные фонемы создают преимущественно некий базовый фон для реализации консонантных и просодических различий [10, с. 31].

В литературе отмечается, что в потоке речи, главным образом в безударных слогах, на участках низкой информативной нагруженности имеют место такие изменения согласных как спирализация, аффрикатизация, увеличение протяженности озвонченных и оглушенных участков, эллиптирование и т.д. [10, с. 33]. Наши экспериментальные данные свидетельствуют, что перечисленные модификации встречаются и на просодически маркированных участках речи. Так, английский щелевой согласный /s/, входящий в слог структуры CV, обнаруживает тенденцию к увеличению длительности в позиции начала слова под синтагматическим ударением по сравнению с теми же слогами, не маркированными синтагматическим ударением. В табл. 2 приводятся данные о результатах эксперимента, в ходе которого были отобраны 120 слогов, содержащих щелевой /s/ в сочетаниях с гласными /i:/, /ɪ/, /e/ и дифтонгом /eɪ/ в постпозиции. Были измерены параметры длительности и интенсивности щелевого /s/ в слогах под синтагматическим и обычным словесным ударением.

Таблица 2

Слоги и примеры слов	Синтагматическое ударение						Словесное ударение					
	длительность, мсек.			интенсивность, dB			длительность, мсек.			интенсивность, dB		
	мин.	макс.	средн.	мин.	макс.	средн.	мин.	макс.	средн.	мин.	макс.	средн.
1. /sɪ/: city simply insisted	133	167	147	66	79	71	111	135	125	59	78	63
2. /si:/: see seize	164	183	172	72	79	74	92	142	123	64	77	70
3. /se/: assess century	120	164	153	69	80	72	103	120	111	65	79	71
4. /sei/: safe, say	147	165	150	69	78	73	109	122	114	58	77	69

Анализ показал, что в некоторых случаях в слогах с обычным словесным ударением параметры длительности и интенсивности нередко функционируют в режиме взаимной компенсации: при уменьшении длительности наблюдается увеличение интенсивности и наоборот.

Кроме того, было установлено, что длительность щелевого согласного коррелирует с типом гласного в постпозиции. Так в просодически маркированном слоге /si:/ с напряженным долгим /i:/ длительность щелевого /s/ увеличивается по сравнению со слогами с кратким гласным, что, по-видимому, объясняется напряженным характером артикуляции гласного, требующим больше времени для реализации как гласного, так и всего слога в целом.

Итак, проведенное на материале британского политического дискурса исследование позволяет сделать вывод, что данный тип дискурса обладает определенной просодической спецификой. Среди особенностей, присущих публичной политической речи, наиболее характерными являются размеренность и четкость синтагматического членения, выражающиеся в периодичности следования синтагм и их относительно равной длительности. Преобладает интонационная выделенность наиболее важных по смыслу частей высказывания, которые в ряде случаев маркируются с помощью «выделительных» пауз в позиции перед фокусной единицей или после нее.

Данные просодические характеристики, несомненно, оказывают влияние на реализацию сегментных единиц, в частности способствуют увеличению длительности некоторых согласных (например, фрикативных).

-
1. Николаева, Т.М. Интонация сложного предложения. – М., 1969.
 2. Атабекова, А.А. Теоретические основы экспериментального анализа интонации текста: Учеб. пособие / под ред. Т.В. Шустиковой. – М.: Изд-во РУДН, 1995. – 64 с.
 3. Златоустова, Л.В., Потапова, Р.К., Потапов, В.В., Трунин-Донской, В.Н. Общая и прикладная фонетика. – М.: Изд-во МГУ, 1997.
 4. Кундротас, Г. Синтагматическое членение и его функции в невербальной коммуникации (в русском и литовском языках) // *Man and the world*. – 2006. – Issue: 03. – Vol. 8.
 5. Щерба, Л.В. Фонетика французского языка. – М., 1953.
 6. Брантов, С.А. Просодическая составляющая риторической аргументации в публичной речи (на материале британских лекций): Дис. ...канд. филол. наук. – М., 2004. – 182 с.
 7. Зиндер, Л.Р. Общая фонетика и избранные статьи: Учеб. пособие для студ. филол. фак. вузов/ сост., вступ. ст. Л.В. Бондарко. – Изд. 2-е, испр. и доп. – СПб.: Филологический факультет СПбГУ; М.: Академия, 2007. – 576 с.
 8. Постникова, Л.В. Просодия и политический имидж оратора: На материале речей американских президентов: Дис. ...канд. филол. наук. – М., 2003. – 198 с.
 9. Филатова, Е.А. Лексико-стилистические и фонетические средства организации англоязычного политического дискурса: На материале речей британских и американских политиков: Дис. ...канд. филол. наук. – Иваново, 2004. – 197 с.
 10. Гусева, С.И. Коммуникативная перспектива и реализация сегментных единиц: Экспериментальное исследование на материале немецкого языка. – Благовещенск: Амурский гос. ун-т, 1998. – 180 с.