

носки в любое время года, актуальна не только для школы, но и для посещения различных кружков и секций.

К модельным особенностям изделий можно отнести: характер сочетания двух фактур материала, формы горловины, застежки, боковые отрезные части. Для данного ассортимента характерны манжеты, складки и карманы.

Композиция моделей имеет активное ритмическое движение, которое подчеркивается динамикой вертикальных и горизонтальных линий. Элементами композиционного центра в моделях выступают воротник, карманы, манжеты, складки.

Одним из элементов композиции одежды является отделка. Она увязана с линиями, формами, фактурой, конструкцией, согласована в цвете. В представленных моделях в качестве отделки выступают встречные складки из ткани в клетку в модели для девочки, воротник, клапаны и манжеты – в модели для мальчиков.

Соответствие эстетическим требованиям достигается за счет использования в моделях коллекции модных конструктивно-декоративных элементов: полуприлегающего силуэта, отложного воротника, плечевого пояса на естественном месте, складок.

Соответствие гигиеническим требованиям обеспечивается полуприлегающим и прямым силуэтами, обеспечивающими хороший воздухообмен в пододежном пространстве. Свойства материалов позволяют использовать проектируемые изделия как всесезонные. Наличие шерстяного волокна в составе материала придает ему хорошую гигроскопичность и воздухопроницаемость. В настоящее время одежда из полушерстяной ткани популярна и пользуется спросом у школьников.

Соответствие эргономическим требованиям достигается наличием центральной застежки спереди на петли и пуговицы, карманов, использованием устройства для увеличения объема пояса, прибавками на свободное облегание, которые обеспечивают свободу движений.

**З.И. Кукушкина, Л.А. Путинцева, Л.Л. Береснева**

### ИСПОЛЬЗОВАНИЕ АФРИКАНСКОГО СТИЛЯ В СОВРЕМЕННОЙ МОДНОЙ ОДЕЖДЕ

*The article is devoted to the African style in the most fashionable clothes.*

Создание модной одежды – это постоянный поиск новых форм, конструкций одежды, ее цветового и декоративного решения и, как результат, – нового образа. При этом важнейшим фактором создания нового решения является ассоциативное представление, которое позволяет достичь разнообразия видимого образа, добиться новизны – существенного признака моды. Богатейшей кладовой идей для модельера, проектирующего современную одежду, является исторический и народный костюмы, традиции которых складывались веками.

Одной из тенденций современной моды является ее интернациональность, но каждый народ в силу неповторимости, своих условий жизни, национальных традиций вносит лепту в мировую моду и сохраняет свой неповторимый колорит в одежде.

В современной моде в коллекциях «от кутюр» чаще всего появляется африканская тема. Сегодня искусство Африки, ее традиции и узоры начинают оказывать влияние на все большее количество людей. Черному континенту есть что показать и чем гордиться. Если раньше «африканской» темой являлись жакеты в стиле «сафари», происходящие от легкой льняной одежды белых колонизаторов и охотников за экзотическими животными, то сегодня более близкое знакомство с многообразием африканской

Модели соответствуют потребительским и производственным требованиям, предъявляемым к одежде данного ассортимента, поскольку разработаны на одной конструктивной основе, что дает возможность унифицировать отдельные детали в целом, а значит, унифицировать и методы технологической обработки. Это позволяет изготавливать изделия в одном технологическом потоке, на одинаковом оборудовании, без значительной перестройки потока. При этом время на проектирование и изготовление изделий сокращается.

Эксплуатационные требования обеспечиваются свойствами используемого материала – костюмные ткани прочны и долговечны, в то же время изделие выполнено на подкладке, что предохраняет его от истирания и продлевает его жизненный цикл, обеспечивая удобство при надевании и снятии.

Все проектируемые модели соответствуют промышленно-технологическим требованиям. Они разработаны на одной конструктивной основе, технологически однородны: имеют примерно одинаковую трудоемкость изготовления отдельных узлов и изделия в целом, однотипность методов обработки, применяемого оборудования, однородность используемых материалов. Это позволяет унифицировать элементы конструкции, применять одинаковое оборудование и средства малой механизации.

Для обоснования экономической целесообразности изготовления комплекта школьной одежды для девочек и мальчиков в реальных условиях производства были рассчитаны экономические показатели.

Разработанные модели приняты к внедрению в условиях ателье «Кокетка» (ИП Т.Г. Миргород).

1. Большая Советская энциклопедия № 27 / под ред. А.М. Прохорова и др. – Изд. 3-е – М.: Советская энциклопедия, 1978. – 616 с.

2. Усов И.Н. Здоровый ребенок. – М.: Наука, 1989. – 220 с.

3. Юдина Е.О. Особенности маркетингово обоснования инновационных проектов в швейной промышленности// Швейная промышленность. – 2003. – № 6. – С. 36.

культуры вызывает к жизни целые коллекции аксессуаров и одежды в африканском стиле. Причем ссылки на Африку не ограничиваются лишь тканями с набивкой «под леопарда», «под зебру» или «под жирафа». Это и традиционные украшения из бисера Южной и Восточной Африки, бронзовые и серебряные браслеты и украшения Центральной и Северной Африки, кожа крокодила или ящерицы, керамические и стеклянные, аутентичные бусы, а также широко распространенный на Черном континенте «бантик» [1].

Африканцы выделяются среди всех народов Земли яркостью своих одежд и энергетикой дикой природы. Природные материалы и краски, своеобразный, часто геометрический орнамент погружают в мир, где слышатся рычание львов и топот слонов, резкие крики птиц и ритмичный стук тамтамов. Одежда в африканском стиле подойдет тем, кто ведет активную жизнь, насыщенную движением и яркими эмоциями.

Неисчерпаема тема декоративно-прикладного искусства Африки, предметом которого является искусство оформления одежды различных ее племен. На своем историческом пути, измеряемом десятками веков, этот континент оставил нам множество прекрасных примеров декорирования костюма.

Африканская мода – это простота и изысканность кроя, натуральные ткани, яркие цвета. К женской одежде существует обязательное требование – она не должна быть откровенной. Это результат климатических, культурных и религиозных традиций. Костюм – своеобразный опознавательный знак: не говоря друг другу ни слова, лишь посмотрев на одежду, один африканец без ошибки определит, откуда родом другой.

Основа *замбийского* костюма – просторные рубашка и брюки для мужчины и блуза с юбкой для женщины. Предпочтение отдается ткани из хлопка песочных, коричневых, оливковых, терракотовых тонов. Национальный рисунок – животные Замбии (слон, зебра, леопард, носорог, лев), комбинации различных цветов с вышивкой. Наряд женщины обязательно дополняется украшениями – бусами, браслетами из дерева, бисера. Голову украшает тюрбан или шарфик. А вот представители народа *васукума* (северные люди), обитающие в саваннах южного побережья озера Виктория, очень уважают различные покрывала из кожи животных. *Ваньямвези* (лунные люди), живущие на равнинах в областях Тabora, Шиньянга и Мванза, что недалеко от озера Виктория, и люди народа *джагга*, встретиться с которыми можно на южном и восточном склонах горы Килиманджаро, также предпочитают укрывать свои тела исключительно меховыми и кожаными накидками. На ногах они носят еще и хвосты животных, считая их неотъемлемой частью своего национального гардероба [2].

Интересны и разнообразны одежда и быт других африканских народов.

Племя *Химба*, например, – уникальный полукочевой народ (около 10 тыс.) живет на севере Намибии в труднодоступных районах плато Каоколэнд. Женщины этого племени отличаются особой экзотической красотой, сложными прическами и изысканными способами украшать свое тело. До сих пор они натираются красной глиной и жиром, что защищает их от жаркого климата пустыни.

Из шкур антилоп, газелей, коз и коров химба делают мужские и женские набедренники. У мужчин это прямоугольный кусок выделанной шкуры, закрепляющийся на теле ремнем. Женщины носят только набедренные повязки и покрывают тела краской цвета темной охры, надевают роскошные ожерелья из кожи, железа и латуни, подвески, пояса, браслеты, ножные украшения, которые делают своими руками (рис. 1) [3].

Народ племени *Хамер* живет на юге Эфиопии в особенно жарком климате. Мужчины и женщины этого пле-

мени выделяются всепоглощающей заботой о своей внешности. Они очень любят украшать и разрисовывать себя. Каждое украшение и орнамент на теле имеет важное символическое значение. Женщины племени носят ритуальные передники – фаланги из расшитой бисером кожи. Широкий металлический ошейник с ручкой на шее – почетный знак первой жены. Остальные избранницы того же мужчины носят ошейники без ручек, по количеству же ошейников можно определить порядковый номер жены (рис. 2). Мужчины этого племени носят передники из ткани или кожи и украшают себя всевозможными браслетами, ожерельями и серьгами [4].



Рис. 2. Женщина племени Хамер.



Рис. 1. Женщины племени Химба.

Одно из самых колоритных племен Восточной Африки – *Масаи*, населяющее Танзанию и Кению в районах, где доминирует гора Килиманджаро. По культуре, образу жизни, менталитету, мироощущению они довольно-таки сильно отличаются от других окружающих их народов. Гордые и свободолюбивые, они стараются жить в полном единении с природой, почитая себя высшим народом Африки [5].

Масаи считаются самыми красивыми среди аборигенов Восточной Африки. Высокие, мускулистые, с выразительными лицами, масаи уверены, что они любимцы богов. Эти люди – одни из самых высоких на земле, большинство из них ростом под два метра.

Масаи – как мужчины, так и женщины – носят очень живописную национальную одежду – чука, состоящую из двух полотнищ: одно окутывает ноги до коленей, а другое закреплено на плече и спускается по груди, оставляя свободными руки.

В одежде масаи предпочитают красные и синие цвета. Материя, в которую обычно они обернуты, чаще всего

украшена полосками, клеткой либо другим геометрическим орнаментом. Орнамент используется по всей материи или в декоративной полосе. Материалом служат натуральные ткани – хлопок, лен [6].

Одежда – отнюдь не самое важное в костюме масаев. Женщины этого народа носят на шее знаменитые на весь мир массивные украшения из проволоки и бисера, которые со временем значительно удлиняют шею, что у масаев считается первым признаком женской красоты. Считается также, что женские руки масаев созданы для того, чтобы быть украшенными бесчисленными браслетами (рис. 3, 4).



Рис. 3. Одежда женщин масаев.



Рис. 4. Ожерелья масайских женщин.

Золото масаи презируют, поэтому материалом для украшений служат бисер, кости, простой металл, стекло и т.д. Из них изготавливают довольно сложные конструкции на голову, шею, грудь и в уши.

Символика шейных украшений: голубые бусы, которые из-за небесного цвета почитаются божественными, являются привилегией замужних женщин; зеленые бусины – символ мира, растений после дождя; подвеска в форме спирали, показывает, что у женщины есть сын, который прошел ритуал обрезания. Матери имеют обыкновение отдавать такое украшение своим сыновьям в период заживления раны после обрезания или во время церемонии посвящения [7].

Даже мужчины-масаи весьма равнодушны к бусам и браслетам, но все-таки проявляют в данном вопросе некоторую скромность.

На ногах масаи носят открытые сандалии на кожаной подошве. На основе обуви этого племени современные

дизайнеры создают новые модели сандалий, кроссовок и ботинок.

Воины (мораны) одеваются в красные одежды и подпоясываются кожаными поясами. Их головы, как правило, украшены прическами из длинных волос и массивными обручами-подвесками [5].

Влияние Африки на мир становится все более очевидным. И это относится не только к моде на одежду, аксессуары или стиль интерьера. Африканское искусство отражает естественное восприятие красоты, не замутненное коммерческим подходом. Все ждали, что вот-вот начнется космическая эпоха, время футуристической эстетики, но людей тянет к природе, и с этим ничего не поделаешь.

Этностиль популярен уже несколько сезонов подряд. В одежде он находит проявление в ярком и богатом африканском декоре. Модели украшают тотемные орнаменты, узоры, выполненные выжиганием и батиком, деревянная или костяная фурнитура. Такая одежда решена в яркой цветовой гамме, особенно часто используются бирюзовая и желто-коричневая.

Популярна тема, где все перемешано: этника, ремесленничество, самостоятельный дизайн, смешение культур и цивилизаций и акценты сделаны на украшения, натуральную цветовую гамму. Это оттенки терракотового, красного, глиняного цветов. Двух-трехцветная ткань.

Займствование из культур экзотических стран происходит на протяжении всей истории моды, лежит в основе большинства стилевых направлений в одежде XXI в. Мода особенно часто обращается к этническим и историческим источникам. При этом дизайнеры используют «метод эклектики» – смешение стилей (фольклорного и спортивного), применяя определенный принцип кроя, вид декоративных элементов и приемы стилизации в процессе создания новых моделей [8].

Этнические мотивы откровенно просматриваются в коллекциях многих Домов моды с мировым именем – Blumarine, Antonio Marras, Loewe, La Perla, Kenzo, Christian Lacroix, Diane von Furstenberg. Так, в сезоне весна/лето 2002 г. на образ женщины-воина Fendi явно повлияли традиции африканских масаев. Формы у Fendi при этом были достаточно простыми и лаконичными – прямые «квадратные» платья, приспущенные с одного плеча (напоминающие функциональные наряды воинственных амазонок), пальто из замши украшено бахромой и вышивкой с традиционными красными ритуальными рисунками масаев, в то время как тонкий полупрозрачный тюль платьев был прошит рисунками с племенными татуировками.

Сенсацией «Недели высокой моды» в Париже в 2005 г. стала коллекция «Африканская сага» из 34 работ Жана-Поля Готье. Куртки «Сахара» в бедуинском стиле, ярко-красные деловые костюмы, рукава-баобабы, ткани из складок-«шрамов», лица, покрытые толстым слоем краски, прически из косичек и дредов, сумки с черепаховым панцирем – так Готье трактовал женскую элегантность на лето 2005 г.

В коллекции Miu Miu весна/лето 2007 г. использованы крупные размытые принты, более всего напоминающие африканские батики. Африканские орнаменты – единственный напоминающий об этническом искусстве тренд того лета. И они изумительно сочетаются не только со свободными вещами плоскостного покроя, но и с идеей сшивать вещи из кусков различного по цвету материала. Основу коллекции составляли короткие и довольно свободные платья, жакеты и юбки из шелкового крепа, хлопка или тончайшей замши, сшитые из фигурно вырезанных кусков контрастной по цвету материи, или же с крупным африканским узором (рис. 5).

В коллекции весна/лето 2008 г. от Dian Von Furstenberg доминируют легкие платья, длинные накидки, свободные туники. Вдохновение дизайнер черпала в африканских традиционных орнаментах и тропической природе. Цветовая



Рис. 5. Модели из коллекции Miu Miu (весна/лето 2007 г.).

гамма также выдержана в природных тонах: цвет песка, земли, огня и т.п.

Анализ этнического африканского костюма показал, что его основная ценность заключается в предельной функциональности, логике форм и конструкций, рациональности и целесообразности и в то же время в многообразии вариантов внешнего вида за счет различных приемов декоративного оформления, особенности материалов, гармоничности колористики и рациональности кроя, красоте силуэта, глубине идейно-образного содержания.

Важным фактором, влияющим на его восприятие, являются светлотно-ритмическое, цветовое и фактурное решения костюма. Эти факторы, а также симметрия и асимметрия, композиционный центр, пропорциональные отношения, ритм линий, плоскостей и объемов, цвет и фактура служат основными средствами построения композиции костюма в африканском стиле.

Отличительной особенностью африканского костюма является преимущественное декоративно-орнаментальное оформление. Декорируя плоскость ткани, африканцы применяют элементы в шахматном порядке, используют точные композиции по вертикали, обрамляют орнаментом края изделия. Орнаментальность, живописно-линейная декоративность, характерные для искусства костюма, приобретают здесь главенствующее значение.

Анализ творческой интерпретации элементов африканского костюма в работах ведущих дизайнеров показывает, что одежда, созданная в этническом стиле представляет собой систему взаимосвязанных между собой образов, которая строится на трансформации первоисточника в новые линии и формы одежды. Стараясь избежать полного копирования форм первоначального источника и автоматического перенесения их в формы проектируемых изделий, дизайнеры выбирают наиболее характерные линии, формы и цвета, декор, являющиеся непосредственным носителем образного содержания этнического костюма.

В результате анализа источника творчества, которым является этнический африканский костюм; анализа тенденций современной моды, а также творчества дизайнеров, использующих элементы африканского костюма в коллекциях последних лет, авторами статьи разработана женская молодежная коллекция в этническом стиле под названием «АФРО-Дита».

Название коллекции возникло не случайно. Африканские косички, боди-арт, дреды, пирсинг вошли в европейскую культуру недавно и незаметно стали ее частью. Чернокожие красавицы мелькают на подиумах и обложках глянцевого журналов, становятся лицами ведущих парфюмерных и косметических марок. Все это привело к тому, что современные исследователи влияния Африки на моду связывают с названием континента имя Афродита [1].

В пластической и ритмической организации моделей коллекции «АФРО-Дита» нашли отражение характер линий, ритмический порядок, живописность, нарядность, образность африканского костюма.

При разработке коллекции учитывался системный подход к построению моделей, который заключается в определенной последовательности ее создания, общем принципе объединения моделей в коллекцию, в гармоничной целостности коллекции, едином конструктивном решении всех форм, в акцентировании конструктивных поясов, едином цветовом решении, в использовании единых структур материалов, их сочетаний и вида декорирования.

Коллекция «АФРО-Дита» состоит из пяти моделей (рис. 6), каждая из которых представляет собой молодежные комплекты. В коллекции представлен разнообразный ассортимент женской одежды: бриджи, юбка, платье, блузка, комбинезон. Основные изделия дополнены аксессуарами в виде головных уборов, лосин, браслетов и украшений, обуви.

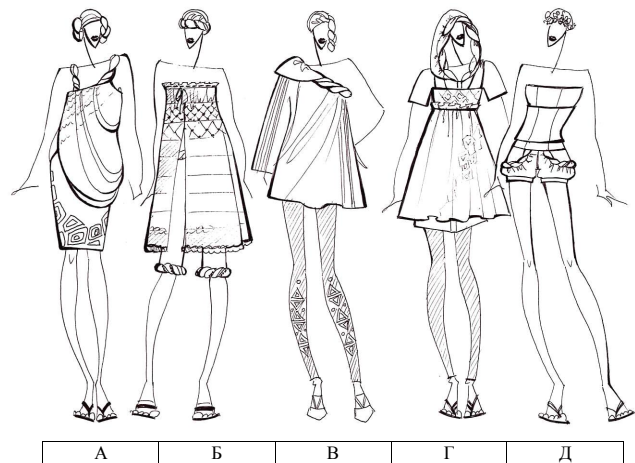


Рис. 6. Модели коллекции «АФРО-Дита».

Комплекты созданы по единому композиционному замыслу, все детали согласованы между собой и подчиняются целому. Комплект – открытый комплекс одежды из взаимозаменяемых элементов, для которых характерна многослойность при самостоятельности каждого изделия. Комплект предполагает возможность изменения костюма в зависимости от ситуации (в данном случае имеют возможность перестановки ассортимента: блузка модели А с бриджами модели Б, лосины модели В гармоничны в сочетании с туникой модели Б и т.д.).

Содержанием композиции костюма как строительного творческого процесса является формирование силуэта и выявление его деталей, определяющих участие пространства в объемно-пространственной структуре. Коллекция состоит из изделий прямого силуэта (модели: Б – туника, бриджи, А – юбка, Г – платье), А-образного, трапециевидного (модель Г – сарафан), овального (модели: А – блузка,

**В** – платье, **Д** – шорты), прилегающего (модель **Д** – широкий пояс-корсет). В моделях **Г** и **Д** используется комбинированный силуэт – сочетание прямого и **А**-образного с овальным.

Все модели коллекции имеют разную силуэтную и конструктивную формы (ритм силуэтных форм). Обеспечение равновесия форм в этом случае является сложной задачей, поэтому используются принцип соподчинения форм костюма по массам, увязка их с физическими параметрами человеческого тела. Распределение масс формы в костюме происходит с увеличением их размеров к низу изделий в полном соответствии с опорными конструктивными поясами.

Модели трапециевидного и прямого силуэтов уравнивают композицию за счет устойчивости формы, а модели овального силуэта создают динамичность и зрительную активность восприятия коллекции.

Основными средствами объединения моделей в коллекции являются отношения и пропорции, ритмика первичных элементов формы, ее составных частей, их особенностей. Пропорционирование дает возможность согласовать, гармонизировать вещь в соответствии с характером фигуры человека [9].

Модели построены на применении простых и иррациональных (сложных) пропорций. Модели **А**, **Б**, **Г** имеют классическую длину – до уровня колена, модели **В** и **Д** – длину «мини» (до середины бедра).

В основном в моделях коллекции использован принцип драпировки в формообразовании от целого куска ткани. В членениях и элементах форм моделей **Г**, **Д** применяются иррациональные пропорции, которые подчеркивают нарядность, соответствуют принципам построения молодежной одежды. Длина моделей **А**, **Б**, **Г** приближена к пропорциям «золотого сечения». Простые пропорции заложены в отношениях элементов модели **Г** (длина полочки сарафана к длине блузки), модели **Д** (длина топа к ширине пояса).

В соответствии с законами композиции при восприятии одежды в целом сопоставляют одни ее части с другими. Простейшим видом незначительного различия характеристик элементов костюма является соотношение их по принципу нюанса (сравнению подлежат площади, объемы, направления линий, фактура, цвет) [9].

Проявлению гармонизации коллекции в целом способствуют нюансовые отношения, которые заложены в элементах и принципе драпировки моделей **А**, **В**, силуэтом сходстве моделей **Б** и **Г**, **А** и **В**, масс изделий моделей **Б**, **Г**, колористическом решении блузки модели **А** и сарафана модели **Г**. Соотношение всех длин многослойных изделий, а также цветовое сочетание бирюзового с коричневым, желтого с коричневым и красным является нюансовым.

Одно из самых ярких средств композиции – контраст, резкое различие размеров формы, пластики, цвета, фактуры. Использование ярких, визуально контрастных композиционных элементов в коллекции летней одежды в афростиле соответствовало концепции построения коллекции.

В моделях коллекции используются контрастное соотношение объемов в моделях: **А** – блузка и юбка, **Б** – туника и бриджи, **В** – платье к массе фигуры человека, **Г** – сарафан и платье. Контраст форм обуславливается характером линий, создающих эту форму. Применение наклонных и овальных линий в конструкции и декоре усиливают динамику формы, являясь контрастным к горизонтальным и вертикальным линиям (модели **А**, **В**, **Г**, **Д**). Основным видом контраста в коллекции является тоновой, цветовой и фактурный.

В зависимости от выбранного светлотного диапазона меняется общее тональное состояние композиции. Вся коллекция представлена как двухтоновая и трехтоновая композиция, что соответствует ее сезонности и назначе-

нию, она активна и экспрессивна. В коллекции используются разные оттенки синего и зеленого цвета в сочетании с желтым, горчичным, золотым, светлые тона сочетаются с темными в моделях **Б**, **Д**. Легкий, воздушный шелк и трикотаж (в модели **Б**) гармонируют с плотным льном и хлопком.

Контрастным является применение способов ручного декорирования тканей – ручная роспись, изготовление украшений, аксессуаров в сочетании их с декоративными элементами промышленного происхождения. Конструкторско-технологический аспект отличается соединением кроеных изделий и некроеных, изготовленных из целого куска ткани.

Коллекция, построенная на контрасте, всегда необычна, оригинальна и преследует одну цель – выделиться на общем фоне. Композиция костюма, где отношения элементов строятся по принципу контраста, хорошо соответствует образу молодых, отражая их стремление к оригинальности, эпатажности и некоторому максимализму.

Одной из важных характеристик гармонизации элементов в костюме является ритм. Ритм служит для выражения упорядоченности, динамики, красоты, закономерности. Признаком ритма – повторяемость элементов формы и интервалов между ними. Простым (метрическим) проявлением ритма является повторение одного и того же элемента через равные промежутки (элементы декоративного орнамента ткани в моделях **Б**, **Д**; элементы буфов и складки, образуемые ими в модели **Б**; чередование объемных жгутов в виде отделки).

Чередование элементов драпировки моделей **А**, **В** имеет радиально направленное движение. Простой метрический ряд характеризуется статичностью, является началом сложного ритмического чередования пропорций, разных силуэтных форм и их объемов. В композиционном построении коллекции проявляется пульсирующий ритм чередования объемов и силуэтов моделей. Нарастание движения силуэтных масс в коллекции начинается с крайних моделей и высоким темпом достигает композиционного центра коллекции. Движение отделки в виде декоративного жгута, использованного в разных изделиях, динамично, имеет синусоидальную форму.

Движение теплых тонов коллекции также организовано ритмически: желтый, коричневый, горчичный, красный в чередовании образуют сложную цветовую композицию.

С помощью ритма усиливается звучание главной идеи, определяется движение к композиционному центру. Композиция моделей **Б**, **Г**, **Д** построена на симметрии: модели равновесны, устойчивы, статичны. Особое значение приобретает асимметричная форма моделей **А** и **В**. Она отражает трансформацию элементов этнического стиля. Асимметрия придает динамизм формы, оригинальность всей композиции.

Импульсом для поиска новых форм при создании коллекции послужило применение различных по свойствам материалов: пластичных (трикотаж, шелк) и формоустойчивых (лен, хлопок).

Одним из главных средств построения композиции является цвет. Композиция коллекции основана на гармоничном сочетании родственно-контрастных тонов разных оттенков голубого, зеленого, желтого и коричневого. Цвета соответствуют гамме модных цветов 2009 г. и отвечают образной теме.

Важный элемент построения композиции – отделка. Она должна быть увязана с линиями, формой, конструкцией, согласована в цвете. Отделка усиливает и обогащает композицию. В коллекции «АФРО-Дита» используется отделка декоративным орнаментом в виде ручной росписи на юбке модели **А**, лосинах модели **В**, сарафане модели **Г**, поясе модели **Д**, в отделке буфами в модели **Б** и кручение элементов формы в виде жгута в моделях **А**, **Б**, **В**, **Г**, **Д**.

В коллекции использован новый прием формообразования отдельных участков и некоторых изделий в целом путем кручения ткани (блузка модели А). Отделка жгутом, скрученным из ткани, используется для передачи основной идеи организации формы африканского костюма, акцентирования конструктивных поясов, организации визуального движения в определенном направлении, приводя его к композиционному центру.

Композиционный центр данной коллекции (модель В) определяется по законам количества и качества. Модель разработана на основе асимметрии формы. Динамизм в модели проявляется за счет нарастания силуэтной массы сверху вниз и радиально расположенных линий драпировки. Ручное декорирование ткани – меретка, прошивание нитками люрекс и роспись полос – украшает модель и подтверждает ее соответствие афростилю. Модель В отличается наибольшей образностью, что по праву делает ее композиционным центром.

Осмысление структурного построения этнического костюма Африки при работе над коллекцией «АФРО-

**З.И. Кукушкина, М.И. Волчкова, И.Е. Арьянова**

### **ТУРЕЦКИЙ КОСТЮМ КАК ИСТОЧНИК МОДНЫХ ТЕНДЕНЦИЙ В СОВРЕМЕННОЙ МОЛОДЕЖНОЙ ОДЕЖДЕ**

*Turkish suit as the source of the fashionable tendencies  
in the contemporary youth clothing.*

Внимание моды вновь обращается к проблеме повышения образности. Традиционным творческим источником здесь является исторический, национальный костюм. Этническая тенденция считается направлением будущего как идея культурных традиций Востока и Запада. Смешение культур рождает новые образы, и в современных предложениях дизайнеров нет обычной для этнической моды пряности и навязчивости. Это всегда чуть рассеянный взгляд со стороны, взгляд уставшего европейца. В основном заимствуются рисунки тканей, элементы и конструктивные особенности одежды стран Африки, Ближнего и Среднего Востока [1].

Интерес современного дизайна к традициям стран «третьего мира» вызван не только поисками новых форм и стилей; в восточных философиях, религиях ищут идеи нового современного образа жизни. Обращение к традициям других стран в моделировании одежды имеет длинную историю. Восток всегда привлекал европейцев экзотикой. В любой период истории европейского костюма можно обнаружить восточные влияния: от эпохи крестовых походов до этнического стиля в современной моде. Фольклорный, или этнический стиль использовал элементы традиционного костюма разных народов мира. Как правило, это бесструктурная одежда простых форм: сари, саронг, кимоно, пончо и т.п. Многие модные цвета были заимствованы из цветовой культуры стран Востока (синий индиго, «цвета пряностей», «китайский желтый», «буддийский оранжевый»), а также аксессуары и украшения [2].

Плюрализм вкусов в современном мире означает и равноправие эстетических идеалов, в том числе и представлений о красоте, всегда связанных с этнокультурной традицией. Наряду с европейским типом красоты равноправное место в моде заняли неевропейские типы.

Возникновению этнического стиля способствовали путешествия во время отпуска, которые стали доступны многим в начале 1970-х гг. Интерес к Ближнему Востоку был спровоцирован войной на Кипре и нефтяным кризисом. В массовой моде этнический стиль сложился в 1970-е гг., определив атмосферу десятилетия, ностальгию по традиционным ценностям и поиски нового, уход от

Дита» позволило найти нетрадиционный подход к трансформации его элементов в современных моделях женской молодежной одежды. Соединение элементов этнического костюма с современными формами, материалами и приемами декоративного оформления способствовало созданию стильного образа молодых. Коллекция будет востребована в молодежной среде, так как модели эксклюзивны, интересны, необычны, перспективны.

1. Богиню красоты неслучайно назвали АФРОдитой. – <http://newafrica.ru>.
2. Народы Африки. – [http://ru.wikipedia.org/wiki/Народы\\_Африки](http://ru.wikipedia.org/wiki/Народы_Африки).
3. Намибия. Племя Химба. – <http://www.vokrugsveta.ru>.
4. Сладкие женщины Хамер. – <http://cssc.narod.ru/ethiopia/hamer.htm>.
5. Масаи Кении. – [http://www.toptravel.ru/kenia\\_masai.htm](http://www.toptravel.ru/kenia_masai.htm).
6. Восточная Африка: В поисках предков. – <http://www.geografia.ru>.
7. Символы статуса замужних женщин-Масаи. – <http://www.ta1.ru>.
8. Гусейнов Г.М. Композиция костюма. – М.: Академия, 2004. – 430 с.
9. Рачинская Е.И. Моделирование и художественное оформление одежды / Е.И. Рачинская, В.И. Сидоренко. – Ростов н/Д.: Феникс, 2002.

реальности и простор для фантазии и экспериментов в моде. Этнический стиль смешивал элементы одежды и прикладного искусства народов стран «третьего мира» – Азии, Африки, Южной Америки. Особенно популярны были тюрбаны и турецкие шальвары, саронги и кафтаны [3]. Восточная «экзотика» и сейчас привлекает молодых дизайнеров при проектировании костюма и аксессуаров: бижутерии, платков, шарфов и сумок.

Турция – это страна, расположенная между Европой и Азией. Географическое положение, культура, обычаи, климат, исторические факты и многое другое – все это в той или иной степени влияло на национальный костюм турок.

Турецкая народность сложилась к середине XVI в. из двух основных этнических компонентов: тюркских кочевых скотоводческих племен, главным образом огузских и туркменских, мигрировавших в Малую Азию с востока в период сельджукских и монгольских завоеваний XI-XIII вв., и местного малоазийского населения: греков, армян, лавов, курдов и др. Часть тюрков проникла в Малую Азию с Балкан (узы, печенег). После османских завоеваний в Юго-Восточной Европе (XIV-XVI вв.) заметную роль в этнической истории турок сыграли южнославянские народы, албанцы, румыны, молдаване, венгры. Формирование турецкой нации завершилось к началу XX в., ко времени распада Османской империи и образования Турецкой Республики (рис. 1).

Для турецкого костюма характерны тонкие и легкие ткани, в основном шелковые или хлопчатобумажные, покрытые цветочными узорами и полосами. Вышивка в турецкой одежде используется нечасто. Женские костюмы отличаются особенной вычурностью и ярким смешением контрастных тонов (рис. 2а). Из ассортимента одежды характерны шальвары, к ним надеваются белые рубашки и жилеты, причем последние обычно шьются из того же материала и того же цвета, что и шальвары. Вокруг талии повязывается длинный узорчатый пояс с бахромой. Часто вместо жилета надевается жакет с длинными рукавами, длиной до талии, который может быть как контрастного цвета, так и в тон шальварам.

Другая разновидность очень популярного в Турции фольклорного наряда отличается цветастым платьем-рубашкой с длинными рукавами, длиной до икр или лодыжек, под которое надеваются нижние длинные штаны; подол платья-рубашки заканчивается чуть выше колена и обычно бывает белого цвета (рис. 2б). Один край подола заворачивается сверху и заправляется за пояс. Платье-рубашку дополняет короткий узорчатый жакет черного цвета [4].