

внутренним и внешним связям изучаемой системы. Важно, чтобы обучаемый сам осознавал и усваивал такой ход познания. В этом случае он сможет применять его и к другим объектам. Важно, чтобы стратегия системного подхода к учебному познанию стала осознанным внутренним средством учебно-познавательной деятельности будущего специалиста. Это и будет означать, что внесен некоторый вклад в формирование у будущего специалиста не просто очередных новых знаний об изучаемой реальности, а в формирование именно его деятельности. И существенным звеном такого вклада является знание, которое можно назвать методологическим: человек начинает знать, как вообще самостоятельно двигаться от незнания к знанию [14].

1. Антология мировой философии. Т. 1: Философия древности и средневековья. Ч. 1. – М.: Мысль, 1969.
2. Абульханова-Славская К.А. Стратегия жизни. – М.: Мысль, 1991.
3. Бодалев А.А. Как становятся великими и выдающимися? /

Т.Е. Демидова

ОСОБЕННОСТИ СМЫСЛА ЖИЗНИ ЛИЧНОСТИ В ПРОФЕССИЯХ «ЧЕЛОВЕК-ЧЕЛОВЕК»

Given clause is devoted to such unique value, as meaning of the life. As sense there can be favourite and close essences, strong experiences and comprehension, awakening of abilities and virtues, creativity in any form, comprehended and вдохновенный the work, favourite business and much-many other things. The person does not invent meaning of the life, and finds it in the world and in that reality in which lives, and often destiny specifies a way. To find it everyone is capable, irrespective of a floor, age, intelligence, formation, character, environment and religious beliefs.

Понятие «личностный смысл», как и ценностные ориентации, чрезвычайно объемное, занимающее немаловажное место во многих гуманитарных науках. Это понятие можно встретить у Ф. Ницше, Ж.-П. Сартра, М. Хайдеггера (в философии), у Р. Ингардена, М.М. Бахтина (в эстетике), у М. Вебера, Дж.Г. Мида (в социологии).

Вот какое определение смысла жизни дает «Словарь практического психолога»: «Смысл жизни — осмысление собственной жизни — активность особого рода, направленная не просто на осознание ведущих мотивов, но и на координацию всей личности в целом».

В психологии понятие «смысл» неразрывно связано с гармонично развивающейся личностью. Личностный смысл принято определять как «индивидуализированное отражение действительного отношения личности к тем объектам, ради которых разворачивается ее деятельность, осознаваемое как «значение-для-меня» усваиваемых субъектом безличных знаний о мире, включающих понятия, умения, действия и поступки, совершаемые людьми, социальные нормы, роли, ценности и идеалы» [1, с. 192].

Выделяется ряд составляющих смысловых систем: побуждающие человека к деятельности смыслообразующие мотивы; реализуемое деятельностью отношение человека к действительности, приобретшей для него субъективную ценность (значимость); выражающие личностный смысл смысловые установки; регулируемые смысловыми установками поступки и деяния личности. Личностный смысл обладает рядом важных особенностей. Центральная из этих особенностей – производность личностного смысла от места человека в системе общественных отношений и от его социальной позиции.

В. Франкл в этой связи писал: «Пока жизнь осмысленна, люди склонны размышлять и говорить о ее смысле

А.А. Бодалев, Л.А. Рудкевич. – М.: Изд-во Института психотерапии, 2003.

4. Вербицкий А.А. Активное обучение в высшей школе: контекстный подход. – М.: Высш. школа, 1991.

5. Долженко О.В. Очерки по философии образования: Учебное пособие. – М.: Промо-Медиа, 1995.

6. Дилтс Р. Стратегии гениев. – М., 2001. – Т. 2. – С. 147.

7. Деркач А.А. Акмеология / А.А. Деркач, В.Г. Зазыкин. – СПб., 2003.

8. Игнатъев В.Г. Профессионализм административно-политических элит (философско-социологический и акмеологический подходы). – Ростов н/Д., 2002.

9. Рубинштейн С.Л. О психологическом познании: Пути и принципы развития психологии. – М.: Изд-во АН СССР, 1959.

10. Семенов В.С. О перспективах человека в XXI столетии // Вопросы философии. – 2005. – № 9. – С. 26-37.

11. Современная философия: Словарь и хрестоматия. – Ростов н/Д.: Феникс, 1995

12. Шаронов В.В. Основы соц. антропологии. – СПб., 1997.

13. Энциклопедия профессионального образования: В 3-х т. / под ред. С.Я. Батышева. – М.: АПО, 1999.

14. Климов Е.А. Пути в профессионализм (психологический взгляд). – М.: Московский психолого-социальный институт Флинта, 2003.

относительно мало. Но как только возникает нехватка или отсутствие смысла, проблема смысла начинает играть важную роль в сознании и самовыражении личности» [5, с. 74].

В отечественной психологии понятие смысла наиболее полно освещено в трудах А.Н. Леонтьева, Л.С. Выготского, С.Л. Рубинштейна, Б.С. Братуся, Д.А. Леонтьева. При этом взгляды отечественных психологов на систему личностных смыслов, как и представления о системе ценностей человека, часто перекликаются с идеями представителей экзистенциально-гуманистического направления. Однако, как отмечает Д.А. Леонтьев, конкретная разработка проблемы ценностно-смысловой сферы личности в отечественной психологии началась лишь в последние десять-пятнадцать лет.

Д.А. Леонтьев разделяет теоретические подходы к понятию «смысл» на два основных течения: одно представляет смысл как интегральное образование, другое – как производный структурный элемент.

Весь спектр определений смысла в этом русле Д.А. Леонтьев группирует в три пункта:

- 1) определение смысла как жизненной задачи;
- 2) определение смысла как интерпретации жизни;
- 3) определение смысла как аспекта интеграции личной и социальной действительности.

Смысл как жизненная задача представлен в теории личности В. Франкла. В качестве ведущей движущей силы поведения личности он постулирует стремление человека найти и исполнить смысл своей жизни. Франкл считает, что «для того, чтобы жить и активно действовать, человек должен верить в смысл, которым наделены его поступки» [2, с. 10].

Исследователи, определяющие смысл как структурный элемент сознания и деятельности, считают, что о смысле нужно говорить во множественном числе, рассматривая смыслы как неотъемлемый структурный элемент самих механизмов функционирования сознания и деятельности человека. «Человек устроен и функционирует так, что он перерабатывает и производит смыслы. В таком случае, пока человек жив и здоров, он не может не иметь дела со смыслами и не вычерпывать их из своего опыта. Говорить, что у него есть потребность найти смысл, столь же некорректно и столь же вводит в заблуждение, как и утверждение, что автоматическая вязальная машина обладает потребностью вязать или что у семени есть потребность прорасти... Я убежден, что для структуры нервной системы человека, заложенной в организме, порождение смыслов столь же естественно, как и выделение пота потовыми железами» [4, с. 82].

Это течение, по мнению Д.А. Леонтьева, аналогично предыдущему распадается на три ветви:

1) смысл действий и ситуаций для субъекта задается объективными отношениями;

2) смысл задается как чисто субъективная интерпретация действий и ситуаций;

3) смысл задается социальной общностью, рассматривается в плоскости отношений с другими людьми.

Д.А. Леонтьев отдельно рассматривает еще три подхода к анализу смысла, которые сложились в 70-е гг. в английской психологии.

Во-первых, это психолого-педагогическая концепция самообучающейся личности. Исходя из ее положений, видно, что центральным для понимания человека и для познания людьми самих себя является истолкование личностных смыслов. Личностные смыслы всегда являются частью более широкой системы. Взаимодействие смысловых систем не ограничивается ситуацией межличностного взаимодействия, оно может быть отнесено и к различным объектам культуры.

Во-вторых, теория социального поведения Р. Харе. Согласно этой теории «именно между социальными смыслами устанавливаются социальные законы, если они есть, и именно из них строятся социальные структуры». Социальные смыслы у него являются относительно универсальными, независимыми от конкретной культуры. При этом он исходит из положения, что субъект конструирует действие как психологическую реальность именно с помощью смысла, которым наделяет поведенческую структуру. Люди, помимо всего остального, стремятся придать смысл своему социальному опыту. Тем самым человек относится к другому человеку, как к самому себе, и это отношение становится социальным.

Итак, по мнению Д.А. Леонтьева, проблема смысла рассматривается в двух независимых плоскостях: в одной смысл трактуется как высшая интегративная основа личности; в другой – как структурный элемент сознания и деятельности. В каждой из них в свою очередь выделяются по три группы по сходным основаниям.

Смысл нужно не просто искать, за него приходится бороться, и это нелегкая борьба. Смысл жизни человек не изобретает, а находит его в мире и в той реальности, в которой живет, и часто сама судьба указывает путь. Обрести его способен каждый, независимо от пола, возраста, интеллекта, образования, характера, среды и религиозных убеждений.

Хотя смысл жизни каждого уникален, существуют уни-

версальные ценности, которые всегда делают жизнь осмысленной. Это могут быть любимые и близкие существа, сильные переживания, пробуждение способностей и добродетелей, творчество в любой форме, осмысленный и вдохновенный труд и многое другое.

Данное исследование было организовано с целью определения особенностей смысла жизни личности в профессиях «человек-человек».

В исследовании приняли участие социальные работники и психологи городов и районов Амурской области, заочно обучающиеся в АмГУ. Эти испытуемые составили 1-ю группу респондентов (21 человек). Сотрудники агрофирмы, работающие в системе «человек-техника», составили 2-ю группу респондентов (19 человек). Стаж работы испытуемых 1-й и 2-й групп в своей сфере деятельности более – 7 лет. Возраст испытуемых – 33-38 лет. Испытуемые обеих групп имеют высшее образование.

Поставленная цель достигалась посредством решения следующих задач:

1) определить ценностные ориентации испытуемых обеих групп;

2) изучить ценностно-смысловую структуру личности испытуемых;

3) выделить значимость для испытуемых различных сфер жизни.

Мы предположили, что смысл жизни работников в профессиях типа «человек-человек» определяет их стремление быть эффективными в своей профессиональной деятельности, связанной взаимодействием с другими людьми, оказание им помощи; при этом испытуемые воспринимают и видят свою жизнь интересной, насыщенной и наполненной смыслом.

Структура ценностных ориентаций испытуемых определялась с помощью методики «Ценностные ориентации» (М. Рокич). Ценностно-смысловая структура личности, а также наиболее значимые сферы жизни испытуемых определялись при помощи методик «Морфологический тест жизненных ценностей» и «Смысложизненные ориентации».

Полученные результаты были подвергнуты математической и статистической обработке с помощью программы «Статистика 6.0». Исследование было начато с определения ведущих ценностных ориентаций испытуемых, а также их структуры. Полученные результаты отражены на рис. 1, 2.

У испытуемых 1-й группы в структуру терминальных ценностей (ценностей-целей) вошли такие ориентации как

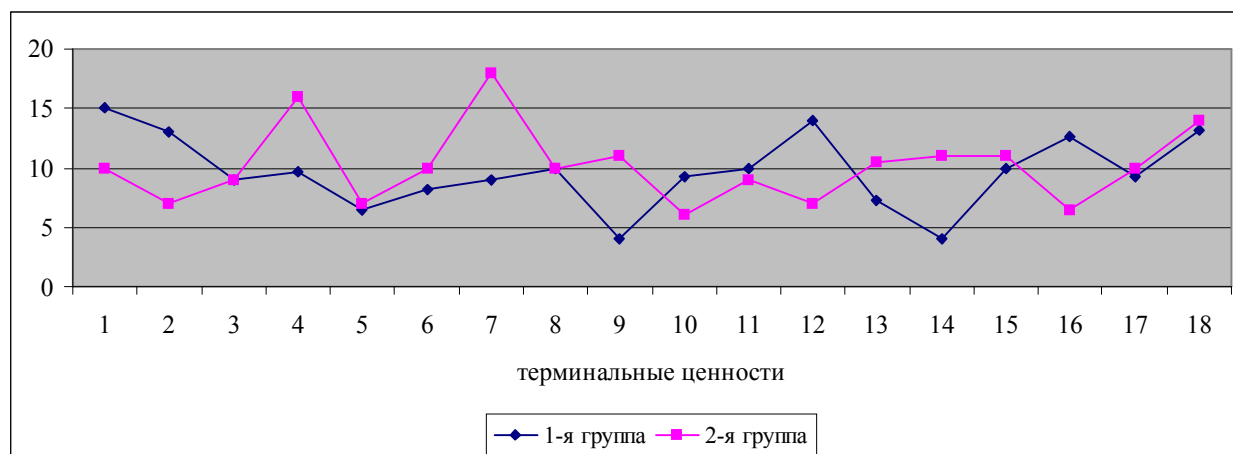


Рис. 1. Иерархия терминальных ценностей испытуемых:

1 – активная деятельная жизнь; 2 – жизненная мудрость; 3 – здоровье; 4 – интересная работа; 5 – красота природы и искусства; 6 – любовь; 7 – материально обеспеченная жизнь; 8 – наличие хороших и верных друзей; 9 – общественное признание; 10 – познание; 11 – продуктивная жизнь; 12 – развитие; 13 – развлечения; 14 – свобода; 15 – счастливая семейная жизнь; 16 – счастье других; 17 – творчество; 18 – уверенность в себе.

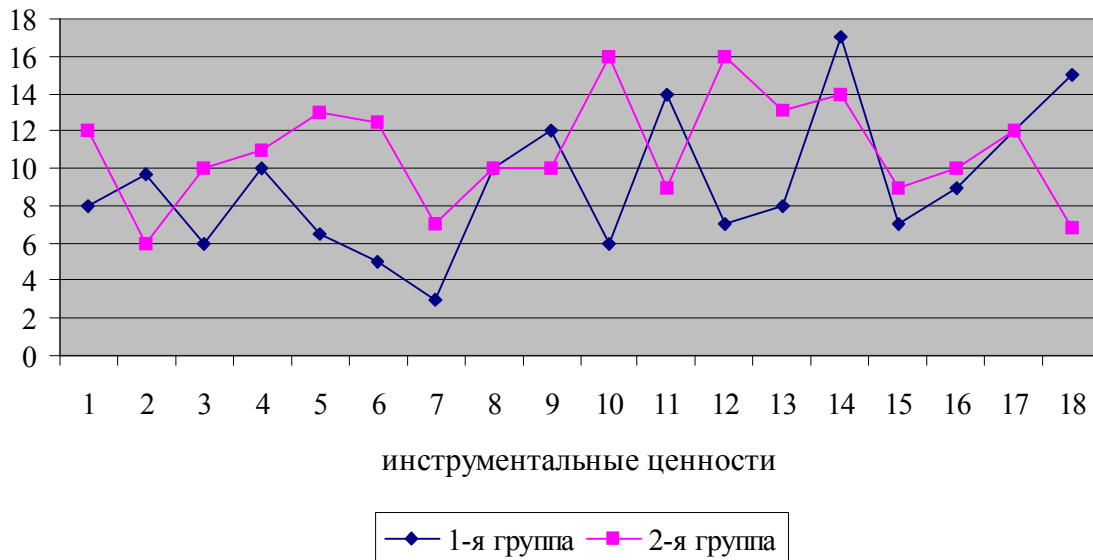


Рис. 2. Инструментальные ценности испытуемых:

1 – аккуратность; 2 – воспитанность; 3 – высокие запросы; 4 – жизнерадостность; 5 – исполнительность; 6 – независимость; 7 – непримиримость к недостаткам; 8 – образованность; 9 – ответственность; 10 – рационализм; 11 – самоконтроль; 12 – смелость в отстаивании своего мнения; 13 – твердая воля; 14 – терпимость; 15 – честность; 16 – чуткость; 17 – широта взглядов; 18 – эффективность в делах.

активная деятельная жизнь, развитие, уверенность в себе, жизненная мудрость. Перечисленные ценности-цели позволяют испытуемым быть эффективными в своей профессиональной деятельности, предполагающей взаимодействие с другими людьми, оказание им помощи. Такая помощь в свою очередь является для испытуемых 1-й группы ценностью – целью (счастье других).

Такая иерархия ценностей-целей отражает установки испытуемых 1-й группы на активное будущее, направленность на построение эффективных взаимоотношений с другими людьми и собственный внутренний мир.

Структура ориентаций, отражающих цели испытуемых 2-й группы несколько иная. В нее вошли материально обеспеченная жизнь, интересная работа, уверенность в себе, счастливая семейная жизнь, свобода, общественное признание. Для этих испытуемых в первую очередь собственное благополучие будет определять их смысловые ориентации.

Отметим, что для испытуемых 2-й группы такая ценность как активная, деятельная жизнь менее значима, чем для испытуемых 1-й группы. Это свидетельствует, что сотрудники сферы «человек-техника» чаще являются пассивным объектом своей собственной жизни, в отличие от испытуемых 1-й группы, которые стремятся жить полной, эмоционально насыщенной жизнью.

Оценивая другого человека как ценность, испытуемые 1-й группы меньшее значение придают материальной обеспеченности жизни. Они считают, что прежде всего необходимо стремиться к постоянному самосовершенствованию, достижению внутренней гармонии. В целом иерархия ценностей-целей испытуемых данной группы демонстрирует направленность респондентов не только на себя, но и на других.

Достоверность различий полученных результатов проверялась нами с помощью U-критерия Манна-Уитни. Статистический анализ результатов показал, что различия между группами испытуемых отсутствуют по таким ценностям как здоровье, красота природы и искусства, любовь, наличие хороших и верных друзей, развлечения, счастливая семейная жизнь, творчество, уверенность в себе. Отметим, что испытуемые обеих групп стремятся к установлению внутренней гармонии (уверенность в себе). Эта ценность-цель занимает в обеих группах одинаковое ранговое место (3).

Важным является также и то, какими средствами пользуются испытуемые при достижении поставленных целей. Присущие каждой из групп испытуемых средства реализации целей определялись при помощи списка инструментальных ценностей. Полученные результаты отражены на рис. 2.

Данная диаграмма позволяет построить иерархию ценностей-средств испытуемых обеих групп.

Испытуемые 1-й группы для реализации своих целей используют такие средства как терпимость, чуткость, самоконтроль, ответственность, эффективность в делах. Эти ценности-средства характеризуют испытуемых как специалистов, эффективно взаимодействующих с людьми и в профессиональной жизни, и в личной. Предпочтения испытуемых показывают их направленность на сферу человеческих взаимоотношений, духовность. Эти ценности помогают им эффективно добиваться своих целей (оказывать помощь людям).

Ценности-средства, характерные для испытуемых 2-й группы, характеризуют их как более нетерпимых в жизни и в профессиональной деятельности. В данной группе испытуемых иерархия инструментальных ценностей состоит из следующих ценностей-средств: рационализм, смелость в отстаивании своего мнения, твердая воля, исполнительность, независимость.

Расчет достоверности полученных различий проводился с помощью U-критерия Манна-Уитни. Структура ценностных ориентаций испытуемых разных групп статистически достоверно различна.

Особенности ценностно-смысловых ориентаций испытуемых, а также наиболее значимые сферы жизни испытуемых определялись с помощью методики МТЖЦ. Полученные в ходе исследования результаты представлены в табл. 1 и на рис. 3, 4.

При сравнении преобладающих ценностей испытуемых различных групп было обнаружено, что ценностные ориентации как в 1, так и во 2 группе испытуемых носят широкий характер (представлены практически все ценности).

Методы математической статистики позволили установить достоверность полученных различий (табл. 2).

Статистически достоверные различия не были обнаружены по таким ценностям как развитие себя, достижения, сохранение собственной индивидуальности.

Таблица 1

Таблица 2

Результаты диагностики преобладающих жизненных ценностей

№	Ценности	1-я группа	2-я группа
1	Развитие себя	9,5	5,2
2	Духовное удовлетворение	23,8	-
3	Креативность	-	5,2
4	Активные социальные контакты	33,3	5,2
5	Собственный престиж	4,7	21,05
6	Высокое материальное положение	9,5	26,3
7	Достижение	4,7	10,5
8	Сохранение собственной индивидуальности	14,2	26,3

Итоговые значения U-критерия Манна-Уитни

№	Ценности	Значение U	Уровень значимости
1	Развитие себя	88,50000	0,071127
2	Духовное удовлетворение	54,00000	0,002440
3	Креативность	84,00000	0,072440
4	Активные социальные контакты	62,50000	0,020364
5	Собственный престиж	75,50000	0,039490
6	Высокое материальное положение	74,00000	0,036302
7	Достижение	94,50000	0,079136
8	Сохранение собственной индивидуальности	101,50000	0,370490

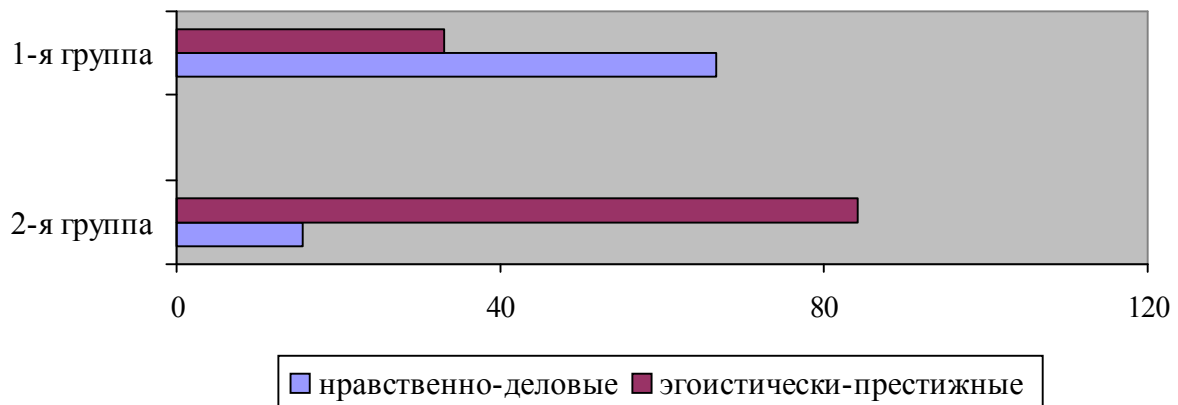


Рис. 3. Типы ценностных ориентаций испытуемых.

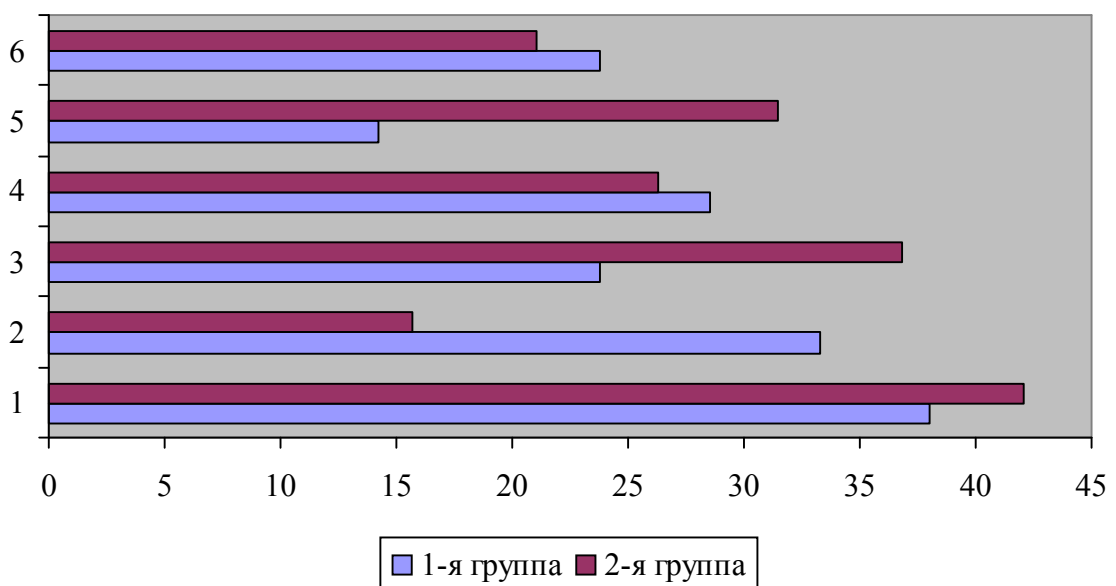


Рис. 4. Предпочитаемые испытуемыми жизненные сферы:

1 – сфера профессиональной жизни; 2 – сфера образования; 3 – сфера семейной жизни; 4 – сфера общественной активности; 5 – сфера увлечений; 6 – сфера физической активности.

Ценности, представленные в методике, можно условно разделить на две группы: нравственно-деловые и эгоистически-престижные. Соотношение данных типов ценностей ориентаций у испытуемых 1-й и 2-й групп, представлено на рис. 3.

Итак, испытуемые 1-й группы в качестве ценностей-целей называют духовное удовлетворение и активные социальные контакты. Наиболее значимыми для них сферами жизнедеятельности являются профессиональная жизнь и образование. Такие ценностные ориентации свидетельствуют, что испытуемые получают удовольствие от выполняемой деятельности.

Для 2-й группы характерные ценности проявляются прежде всего в таких сферах как профессиональная, семейная и сфера увлечений.

Ведущие жизненные ценности-цели и наиболее значимые сферы социальной жизни испытуемых во многом определяют и процесс образования смыслов.

Особенности смысложизненных ориентаций были исследованы нами с помощью теста СЖО. Результаты представлены в табл. 3.

Таблица 3

Результаты исследования особенностей смысложизненных ориентаций по тесту СЖО (%)

Шкалы	1-я группа			2-я группа		
	ниже нормы	норма	выше нормы	ниже нормы	норма	выше нормы
Цели	42,8	14,2	42,8	42,1	52,6	5,2
Процесс	28,5	66,6	4,7	36,8	63,1	0
Результат	4,7	28,5	66,6	5,2	73,6	21,05
ЛК-Я	4,7	28,5	66,6	26,3	52,6	21,05
ЛК-Ж	9,5	47,6	42,8	31,5	63,1	5,2
ОЖ	23,8	52,3	23,8	15,7	73,6	10,5

Таким образом, у испытуемых 1-й группы не сформирована временная перспектива, они живут одним днем, не строя планов на будущее. Испытуемые 2-й группы в большинстве своем имеют сформированные представления о целях.

По шкале «Процесс жизни», которая направлена на измерение интереса испытуемых к действительности, их активности и жизненной позиции, мы получили следующие результаты. У 66,6% испытуемых 1-й группы и 63,1% 2-й группы показатели по данной шкале находятся в зоне нормы и выше. Эти испытуемые воспринимают и видят свою жизнь интересной, насыщенной и наполненной смыслом.

Результаты по шкале «Результативность жизни, или удовлетворенность самореализацией» отражают оценку пройденного отрезка жизни, ощущение того, насколько он был продуктивен и осмыслен. Ощущение смысла и наполненности жизни отчетливо выражено у испытуемых 2-й группы (73,6%). Испытуемые 1-й группы продемонстрировали по данной шкале также преимущественно высокие результаты (66,6%). Такая временная перспектива и придает смысл их жизни. Это связано прежде всего с тем, что их профессиональная деятельность с ее специфическими особенностями (взаимодействие в системе «человек-человек») позволяет достигать большей осмысленности происходящего.

Представление о себе как о личности отражается по шкале «Локус-контроля Я». Испытуемые, позиционирующие себя как сильных, обладающих достаточной свободой выбора, чтобы построить свою жизнь в соответствии со своими целями и представлениями о ее смысле, со-

ставляют большую часть 1-й группы (66,6%). Испытуемые 2-й группы в целом характеризуются неуверенностью в своих силах, в возможности контролировать события собственной жизни (52,6%).

Убеждение в том, что человеку дано контролировать свою жизнь, свободно принимать решения и воплощать их, преобладает среди испытуемых 1-й группы (42,8%). Представления испытуемых 2-й группы характеризуются уверенностью в том, что жизнь человека неподвластна сознательному контролю, что свобода выбора иллюзорна и бессмысленно загадывать что-либо на будущее. Этот результат согласуется и с результатами по шкале «Цель».

Анализ общего показателя смысложизненных ориентаций показал, что 52,3% испытуемых 1-й группы и 73,6% испытуемых 2-й группы имеют показатели, находящиеся в зоне нормы.

Статистически достоверные различия обнаружены по всем шкалам (табл. 4).

Таблица 4

Итоговые значения U-критерия Манна-Уитни

№	Ценности	Значение U	Уровень значимости
1	Цели	65,50000	0,010364
2	Процесс	61,50000	0,016001
3	Результат	47,50000	0,010259
4	Локус Контроля – Я	74,00000	0,036302
5	Локус Контроля – Жизнь	62,50000	0,020364
6	Общий показатель	75,50000	0,039490

Таким образом, смысложизненные ориентации испытуемых 1-й группы характеризуются рядом особенностей. У них не сформирована временная перспектива, они живут одним днем, не строя планов на будущее. Прошлое определяет смысл их жизни, но при этом испытуемые воспринимают и видят свою жизнь интересной, насыщенной и наполненной смыслом. Убеждены в том, что человеку дано контролировать свою жизнь, свободно принимать решения и воплощать их в жизнь.

Исследование позволило сделать ряд выводов.

Структуры терминальных и инструментальных ценностных ориентаций, отражающих преобладающие жизненные цели и способы их достижения, статистически достоверно различаются у испытуемых 1-й и 2-й групп.

Работникам профессий «человек-человек» присущи такие ценности-цели как активная деятельная жизнь, непрерывность развития собственной личности, уверенность в себе, жизненная мудрость, забота о благополучии других. Иерархия терминальных ценностей демонстрирует их направленность на сферу человеческих взаимоотношений, духовность.

В структуре ценностных ориентаций испытуемых 1-й группы выражены и нравственно-деловые ценности, тогда как во 2-й группе выражены эгоистически-престижные ценности. Различия статистически достоверны.

Испытуемые 1-й группы стремятся к установлению благоприятных взаимоотношений с другими людьми. Наиболее важными для них являются социальная активность, контакты с окружающими. При этом они стремятся к получению морального удовлетворения во всех сферах жизнедеятельности и соблюдению этических норм в поведении и деятельности.

Для испытуемых 1-й группы наиболее значимыми сферами жизнедеятельности являются сферы профессио-

нальной жизни и сфера образования. Они убеждены в том, что человеку дано контролировать свою жизнь, свободно принимать решения и воплощать их в жизнь.

1. Истомин И.Н. Ценностные ориентации в системе регуляции поведения // Психологические механизмы регулирования социального поведения. – М., 1979. – С. 252.

2. Леонтьев Д.А. Методика изучения ценностных ориентаций. – М., 1992.

3. Маслоу А. Самоактуализация // Психология личности / под ред. Ю.Б. Гиппенрейтер, А.А. Пузыря. – М., 1982. – С. 108-118.

4. Саморегуляция и прогнозирование социального поведения личности / под ред. В.А. Ядова. – Л., 1979.

5. Франкл В. Человек в поисках смысла: Сборник./ общ. ред. Л.Я. Гозмана и Д.А. Леонтьева. – М.: Прогресс, 1990.